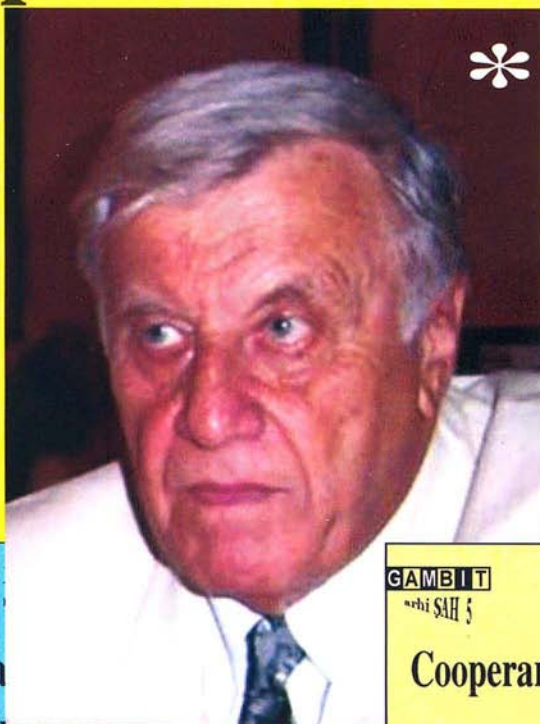


GAMBIT

arhiŞAH 12

Mircea Pavlov
maestru internațional

Cooperarea strategică



GAMBIT

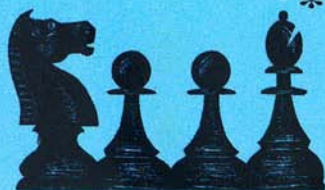
arhiŞAH 4

Cooperarea

între figuri.

Construcția
atacului

*



GAMBIT

arhiŞAH 5

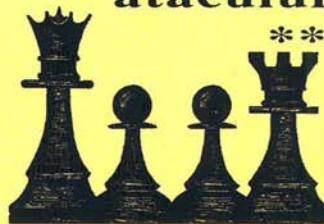
Mircea Pavlov
maestru internațional

Cooperarea strategică

între figuri.

Construcția
atacului

**



Cuprins

<i>Cuvânt înainte</i>	7
Capitolul 1 - Baza pozițională	8
1.1.1. Ordinea priorităților	10
1.1.2. Ocuparea și controlul centrului, prioritatea nr. 1	11
1.1.3. Respectul față de mutare	13
1.1.4. Efectuarea unui număr prea mare de mutări de pion în dauna dezvoltării figurilor nu trebuie să rămână nepedepsită	19
1.1.5. Obligatorietatea sancționării mutărilor excentrice ale adversarului ...	22
1.1.6. Importanța înțelegerii ordinii exacte de mutări	24
1.2. Amenințarea menținerii regelui advers în mijlocul tablei	30
<i>Test (nr. 1)</i>	36
1.3. Amenințarea creării de câmpuri slabe	37
<i>Teste (nr. 2 - 7)</i>	45
1.4. Structura sau configurația pionilor	47
1.5. Majoritatea de pioni pe flanc	56
1.6. Amenințarea deschiderii și ocupării coloanelor	60
<i>Teste (nr. 8 - 12)</i>	65
1.7. Amenințarea obținerii și valorificării forței perechii de nebuni	66
1.8. Despre concepția șahistă a jucătorului de performanță	71
<i>Teste (nr. 13 - 22)</i>	73
Capitolul 2 - Gândirea șahistă	77
2.1. Să gândim ca marii maeștri!	79
2.2. Comentează Evgheni Gleizerov	96
2.3. Cultura șahistă	122
<i>Teste (nr. 23 - 35)</i>	126
Capitolul 3 - Activizarea, stânjenirea și lupta pentru eliminarea limitării figurilor	130
3.1. Activizarea figurilor	131
3.1.1. Activizarea rapidă	132
3.1.2. Activizarea pe câmpurile inițiale	134

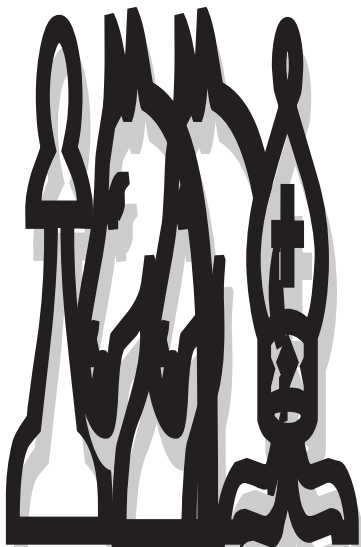
3.1.3.	Limitarea temporară a nebunilor cu perspectiva activizării lor ulterioare	140
3.1.4.	Schimbarea nebunilor cu scopul creării de pion dubli sau de slăbiciuni	149
3.1.5.	Controlul câmpului critic	162
3.2.	Blocada modernă	188
3.3.	Sacrificii de pion pentru stânjenirea dezvoltării figurilor adverse ..	192
3.4.	Folosirea unor complexuri de câmpuri slabe ca puncte de acces pentru atac	195
3.5.	Blocada unui flanc	197
	<i>Teste (nr. 36 - 53)</i>	199

Capitolul 4 - Teoria este practica marilor maeștri! 203

4.1.	Cum apar inovațiile teoretice?	204
4.2.	Trăim momente cruciale în evoluția teoriei deschiderilor?!	218
4.2.1.	Apărarea Rusă	218
4.2.2.	Apărarea Spaniolă, varianta Berlineză	233
4.2.3.	Apărarea Spaniolă, atacul Marshall	241
4.2.4.	Apărarea Siciliană	279
4.2.5.	Eterna apărare a dragonului!	301
4.2.6.	Apărarea Slavă	315
4.2.7.	Indiana Regelui	331
4.2.8.	Apărarea Grünfeld	337
4.2.9.	Despre apărarea pozițiilor grele și atacul furibund	348
	<i>Răspunsuri la Teste</i>	371
	<i>Notația Sahovski Informator</i>	385

Capitolul 1

Baza pozițională



“Baza pozițională este momentul critic în dezvoltarea partidei de șah, când avantajul pozițional trebuie materializat prin atac sau operații tactice (combinații)”.

Astfel definește V.A. Alatorțev momentul de vârf al construcției cooperării strategice când partea ce a acumulat factorii ce asigură premisele succesului: mobilitate, energie, respectiv capacitate de cooperare a figurilor proprii, simultan cu stânenjirea mobilității și activității figurilor adverse, trebuie să declanșeze inițiativa.

Întreaga concepție a lui W. Steinitz are la bază principiul că “cel ce deține inițiativa trebuie să atace (slăbiciunile din lagărul advers – n.a.) printr-un plan concret, determinat de aprecierea poziției”.

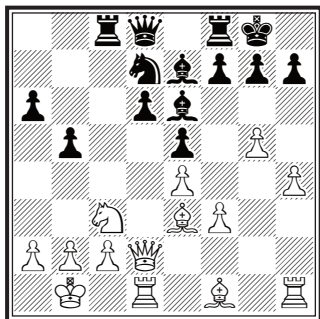


Wilhelm Steinitz

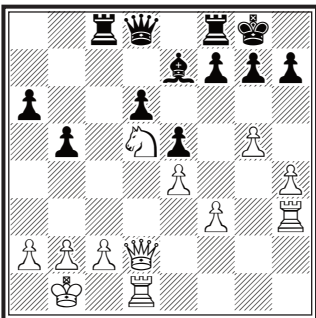
R.J. Fischer – J. Bolbochan

Stockholm, izt (21), 1962

După 16 mutări s-a ajuns în poziția din diagramă.

test
2a

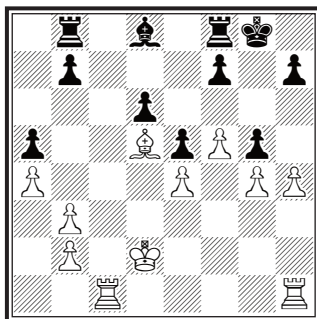
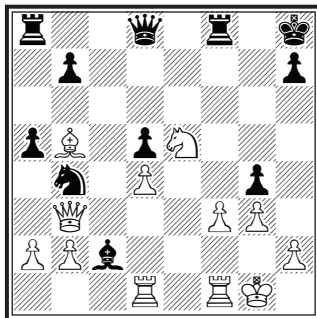
Cum putem să ne folosim de slăbiciunea câmpului d5?

test
2b

Care este continuarea care caută să pună în valoare poziția ♞d5?

A. Karpov – E. Mecking

Hastings, 1972

test
3Negrul tocmai a răspuns 23...g5
Cum trebuie să continue albul?test
4

Cum poate albul să valorifice poziția calului din e5?

16.bxc3 ♖a5 17.f3 ♙b7 18.♙c7
 ♗c4 19.♙xc4 ♖c8 20.♙xe6 dxe6
 21.♙b6

12.f4! S-a mai jucat aici și

12.♙f4 f6 13.♙e2 ♙e7 14.♙g3
 0-0 15.♗d5 ♖d8 16.♗xe7+ ♗xe7
 17.f4 ♗f7 18.♙f3 ♖a7, Todorovic
 – Rajkovic, Pancevo, 2002.

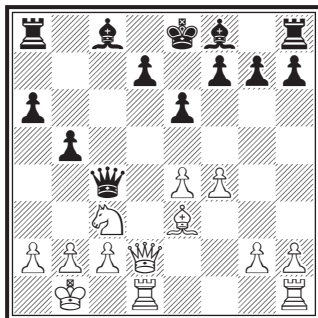
12...♗c4 13.♙xc4 ♖xc4

O poziție tipică pentru diverse
 variante ale Siciliei. Cu prețul
 câtorva tempouri de dezvoltare,
 negrul a reușit să obțină perechea de
 nebuni, care deocamdată nu este
 activă. În absența unor slăbiciuni
 evidente, negrul speră să dezvolte
 ♙f8 eventual cu tempo la b4 și să
 efectueze fără riscuri deosebite
 rocada. Așa stând lucrurile, devine
 clar că sunt necesare mutări energice
 din partea albului care deține
 avantajul de dezvoltare.



Nigel Short

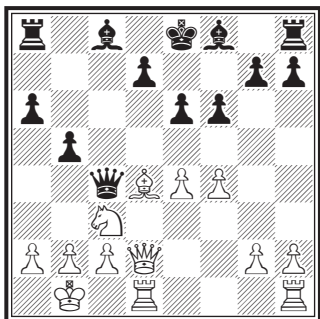
test



Cum trebuie să continue acum
 albul?

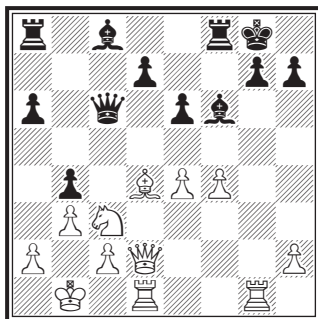
14.♗d4! Maximă activizare și
 stângșenirea dezvoltării ♗f8,
 datorită atacului direct al ♗g7.
 Mai slab era aici 14.e5 ♗b4
 15.♗d4 (15.♗d4 0-0 16.♗f2
 ♗b7 17.♗d3 ♖f8 18.♗hd1)
 15...♗xd4 16.♗xd4 ♗xc3
 17.bxc3 ♗b7 18.♗hd1 ♗c6
 19.g3 f6 = **14...f6** Acum nu
 mergea nici 14...♗b7 datorită
 amenințării de eliberarea cu
 tempo a coloanei "d" prin
 15.♗xg7! ♗xg7 16.♗xd7+ ♗f8
 17.♗xb7 ♗c8 18.♗d7 ♗xc3
 19.♗x7+ ♗g8 20.bxc3 ♗xc3
 21.♗g7+ ♗xg7 22.♗xc8+.
 După 14...d6 urma imediat 15.f5!
 ♗d7 16.b3 ♗c7 17.fxe6 fxe6
 18.♗g5 ♗c8 19.♗h5+

test



Cum trebuie să acționeze acum
albul?

test



Cum continuați atacul?

15.g4! Iată aplicat și sfatul lui Sveshnikov care recomandă că, după provocarea unor săbăciuni, ele trebuie atacate. ♗f6 a devenit o țintă de atac! Mobilitatea superioară a pieselor grele conduce la ideea deschiderii rapide a unor coloane în etapa a 6-a 15...♙e7 16.g5! 0-0 Deschiderea coloanei „f” era la fel de periculoasă, de exemplu: 16...fxg5 17.fxg5 0-0 18.♗g2! b4 19.g6! h6 (19...♙f6 20.gxh7+ ♖xh7 21.e5) 20.♗a4 ♗c6 21.♗b6 ♗b8 22.♗h1 ♗xb6 23.♗xh8+ ♙xh8 24.♗f2 17.b3 ♗c6 18.gxf6 ♙xf6 19.♗hg1! Deschiderea coloanei „g” constituie o primă reușită în dezvoltarea atacului 19...b4 Răspunsul obrăznic și agresiv al negrului creează un moment critic important, decisiv pentru soarta partidei, necesitând un calcul exact și precis.

20.♗d5! Un elegant sacrificiu de figură, justificat de avantajul de dezvoltare și de mobilitatea superioară a figurilor 20...exd5 21.e5! ♙e7 22.e6! Eliberarea cu tempo a diagonalei d4-g7 cu atac dublu la g7.

Răspunsuri teste

Test 1

24. ♠xd4! ♠xd4 24... ♠xd4
 25. ♠xd4 ♠xd4 26. ♠e1+ ♠f8
 27. ♣d2! ♣d7 28. ♣f4 ♠h5
 29. ♣b8+ ♠e8 30. a4! bxa4
 31. ♣b4+ ♠f7 32. ♠d5+ +–
 25. ♠e1+ ♠f8 26. ♣b2! Δ 27. ♣b4+
 26... ♣c4 26... ♠f7 27. ♠d5! ♠c6
 28. ♠c2 ♠d6 29. ♠e7 27. ♠xb5
 ♠e6 28. ♠xd8+ ♠xd8 29. ♠d6!
 ♣a4 30. ♣b8! ♣d7 31. ♠c6!
 Îndepărtarea apărătorului, [1–0].

Test 2

a) 17. ♠h3! Schimbarea unui
 apărător. 17... ♠xh3 17... ♠b6
 18. ♠xb6 ♣xb6 19. ♠d5 ♣d8
 (19... ♠xd5? 20. ♠xc8) 20. ♠xe7+
 ♣xe7 21. ♣xd6; 17... ♠e8 18. ♠d5
 ♠f8 19. h5 ± 18. ♠xh3 ♠b6 Acum,
 continuarea cea mai bună
 presupune... eliminarea celui de al
 doilea apărător. 19. ♠xb6! ♣xb6
 20. ♠d5 +– Acesta a devenit un cal
 “veșnic”, care poate fi capturat doar
 prin sacrificiul calității. 20... ♣d8

b) 21. f4! 21. ♠xe7+? ♣xe7
 22. ♣xd6?? ♠fd8 –+ 21... exf4
 22. ♣xf4 ♣d7 23. ♣f5! ♠cd8
 23... ♠fd8? 24. ♣xd7 ♠xd7 25. ♠b6
 +–; 23... ♣xf5? 24. ♠xe7+ 24. ♠a3!!
 ♣a7 25. ♠c3 25. ♠f6+!? ♠xf6
 (25... gxf6? 26. gxf6 ♠h8 27. ♣g5
 ♠g8 28. fxe7!) 26. gxf6 g6 27. ♣g5
 ♠h8 ±; Δ 25. ♠xe7+ ♣xe7
 26. ♠xa6 ♠fe8 27. a4! 25... g6!
 25... ♣d7? 26. ♠c7 +–; 25... ♠d7?

26. ♠f6+! ♠xf6 (26... gxf6 27. gxf6
 ♠h8 28. fxe7 +–) 27. gxf6 g6
 28. ♣g5 ♠h8 29. ♣h6 ♠g8
 30. ♠c8! +– 26. ♣g4 ♣d7 27. ♣f3
 ♣e6 27... ♠c8? 28. ♠xc8 ♠xc8
 29. ♠b6 28. ♠c7 ♠de8 28... ♠d7
 29. ♠f4 +–; 28... ♠fe8 29. ♠f1;
 28... ♠c8 29. ♠a7 ♠a8 30. ♠xa8
 ♠xa8 31. ♠c7 29. ♠f4 ♣e5
 30. ♠d5 ♣h8 31. a3 h6 31... f6
 32. ♣b3 ♠f7 33. ♠xd6 ffg5
 34. hxg5 ♣e5 35. ♠f6! ♠ef8
 36. ♠xf7 ♠xf7 37. ♠c8+ ♠f8
 38. ♠e6 +– 32. gxf6 ♣xh6
 32... ♠xh4? 33. ♠xg6! ffg6 34. ♣b3
 ♠f7 35. ♠f5 +– 33. h5 ♠g5 33... g5
 34. ♠e2 +– Δ ♠e2–g3–f5; ♠a7
 34. hxg6! ffg6 34... ♠xf4 35. gxf7+
 ♠xf7 36. ♠xf7 ♠xf7 37. ♠h5! +–
 35. ♣b3! ♠xf4 35... ♠h8 36. ♠xg6+
 ♣xg6 37. ♠xg5 ♠f1+ (37... ♣xg5
 38. ♣h3+ +–) 38. ♠a2 ♣xg5
 39. ♣h3+ ♠g8 40. ♣xf1! +–;
 35... ♠xf4 36. ♠h5+ 36. ♠e5+ ♠f8
 37. ♠xe8+ 37... ♠xe8 38. ♣e6+ ♠f8
 39. ♣c8+ ♠d8 40. ♣xd8#, [1–0].

Test 3

24. ffg6! Pentru a valorifica
 poziția activă a ♠d5, albul trebuie
 să deschidă coloane! 24... hxg6
 25. ♠d3 ♠g7 26. h5 ♠b6 Mai bine
 era 26... ♠g5 27. ♠c7 b6 28. ♠h2 ±
 Δ 29. ♠hc2; 26... ♠h8 27. ♠hf1 f6
 28. g5 ♠f8 29. hxg6 +–
 Cum continuăm atacul?
 27. ♠h3! ♠c5 28. ♠f1 Care este
 amenințarea? 28... f6 Răspuns
 obligatoriu în fața amenințării