

# SAH-MAT

Redacția și Administrația  
Bulevardul Elisabeta No. 6 etajul II

Director S. THAU

Abonament anual Lei 240  
" " p. instituții " 1000  
a l'étranger " 300

## Ancheta noastră

### De vorbă cu maestrul Ion Timuș

Cunoscutul avocat și publicist, dl. Ioan Timuș, este și un mare entuziast al jocului de șah. Am crezut necesar să aflăm părerea d-sale asupra unui subiect de actualitate: introducerea jocului de șah în școli.

L'am găsit cufundat în studierea unor voluminoase dosare. Cu toate acestea, grație gentileții, care la d-sa formează o a doua natură, și-a întrerupt pentru câteva clipe lucrul, răspunzând — ce-i drept într'un tempo îndrăcit — la întrebările mele.

Ce părere aveți — în general — despre mișcarea șahistă din România?

Mișcarea se va întinde mereu grație societăților de șah și publicațiilor de specialitate.

Înainte vreme, singurul loc unde putea cineva să joace o partidă — în afară de familie — era la cafeneaua, care poartă încă pentru tineret. Ce se făcea bietul licean? Mi-amintesc la câte subterfugii și la ce modificări de uniformă școlară trebuia să recurg, ca să mă pot strecura în cafeneaua Bulevard, unde să urmăresc partidele lui Gudju-bătrânul, Mauriciu Armand, Dr. Adolf, sau să privesc studiile și problemele lui Pauly și Herland.

Astăzi, zeci de societăți pun la dispoziția iubitorilor de șah săli pe care le poate frecventa ori cine, fără riscul oprobriului public.

Un al 2-lea puternic stimulent îl dau publicațiile de specialitate și cronicile de șah din cotidiene. Acolo amatorul are partide jucate de mari maștrii, comentate, are probleme de tot felul, și știri despre matchuri sau concursuri, cari, firește, excită interesul; mai ales când e vorba de o revistă bine scrisă și serios informată ca „Sah-Mat”.

Șahul, considerat ca disciplină științifică, are vreo influență asupra spiritului uman?

Evident că șahul are o puternică înrăurire asupra educației intelectuale, și chiar, și asupra celei morale.

Șahul desvoltă răbdarea de care avem atita nevoie în viață. Antrenează puterea de concentrare intelectuală. Cu condiția de a aprofunda partidele, șahul desvoltă puterea de analiză, fantezia, spiritul de inițiativă, atâtea și atâtea arme de care ai absolută nevoie în lupta vieții.

Mai mult: succesul la șah de-

pinzând de tine, îți dă o reputație pentru jocurile de noroc. Știu că sunt și excepții; dar în genere, așa este. Iată dar un mare avantaj moral.

Sunteți de părere să se introducă în școli șahul, ca obiect de studiu obligator?

Sunt în totul de părere să se introducă șahul în școli.



DL. ION TIMUȘ

Din moment ce programele analitice sunt pline cu limba latină, a cărei utilitate este exclusiv educativă, pentru formarea disciplinei de gândire, cu atât mai mult e indicat șahul; e mult mai eficace prin metodă și prin interesul care îl scuscită.

Firește, fără exagerare, fiindcă șahul are și el un defect: imobilizează; are dezavantajele vieții sedentare. Ar trebui deci combinat cu sportul.

Pe fugă și fără timp de meditație, n-ași putea să vă răspund mai bine. Imi rezerv plăcerea să mă completez la o primă ocazie.

Clienții îl așteaptă, nerăbdători deși discuția nu a durat mai mult ca 10 minute. Li cer iertare că l-am deranjat și plec, nu înainte de a-i smulge promisiunea unui articol pentru un număr viitor.

Li mulțumesc și pe această cale.

S. T.

În numărul viitor, ne va vorbi dl. D. FOCSA, directorul liceului „Spiru Haret”.

## Introducerea jocului de șah în școli

### Profesorul de șah

Am încercat în numărul precedent, să cântărim șansele pe care le-ar putea avea jocul de șah, de a fi admis în învățământul secundar, ca un incontestabil auxiliar pedagogic. Aceiaș problemă a mai fost examinată prin diferite cronici șahiste, în urma raportului pe care d. Ing. Cristian Leu l-a înaintat ministerului instrucțiunii, și prin care se solicită îndreptarea atenției augustului for didactic asupra acestei umile probleme.

Natural, memoriul a ajuns până la capătul peregrinărilor dictate de un anumit pălnerariu oficial, dar fără să poată smulge de sub vreo pană ministerială satisfacția rezoluției dorite.

Și dacă s'ar fi întâmpnat minunea, ca această rezoluție favorabilă să cadă de sus, din senin, fără țidul sau șoapta parlamentară la ureche, ce anume ar fi avut de aprobat ministrul?

#### INTRODUCEREA JOCULUI DE ȘAH ÎN ȘCOLI

Să fim mai expliciti. — Să admitem că înaltul for didactic, preocupat tot mai mult de problema activității extrășcolare a tineretului nostru, ar fi impus atenției elevilor de curs secundar și, în consecință, ar fi înființat câteva ore săptămânale de șah, la diferite licee din țară. Asta numai ca un început, în perioada experimentărilor.

Cine s'ar fi prezentat atunci în fața elevilor, spre a preda lecțiunile de șah și după care anume metodă?

Să lăsăm pentru altădată dificila problemă a „metodei de predat șahul în învățământ” și să ne ocupăm numai de chestiunea pe care o ridică titlul rândurilor de față.

În materie de învățământ, ca și în politică, suntem și rămănem legați de experiența și metodele apusene, chiar atunci când ele apar ca niște vestminte care nu ni se potrivesc. Dar ștofa, ca și principiile elementare de croială, există, iar nouă nu ne mai rămâne, decât băbia de a le adapta, naționalizându-le.

Educația de dinco-o de familie a început prin viu graiu, fără localuri speciale sau profesori imamovibili. Pe atunci educatorii erau ambulanți, ca și primii apostoli, cari cutreerău satele și orașele, însetați de răvna de a împărtășia pretutindeni lumina învățării. Așa au început toate reformele și operele de culturalizare. Iar aluatul din care s'au plămădit marile instituțiuni culturale de mai târziu a fost, desigur, idealismul și nu alte interese profesionale.

Acum aproape un sfert de deceniu, un tânăr cu alură de copil minime cutreeră orașele principale din țară, predând lecțiuni de șah, ținând uneori conferințe sau dând simultane prin localurile de consumație.

Tânărul acesta n'avea rețucere pe C. F. R. și nici vreun cont special la „cetelele de deplasare” în bugetul unui minister careare. Avea, în schimb, VOCATIE, un ce imponderabil și de mare preț care nu se poate importa — ca pe o metodă didactică, politică sau economică — din nici o altă țară străină.

Datorită acestei vocații s'au înfiripat primele organizații șahiste dela noi și s'a pus apoi baza unei federații, Atât numai.

Dela acest început — oricât ar fi el de fericit — și până la a cere introducerea jocului de șah în școli, mai este încă un pas de făcut, poate cel mai greu chiar. — Anume: pregătirea temeinică a elementelor destinate să joace rolul „profesorilor de șah”.

Pentru aceasta se impune o instruire serioasă care nu se poate face, decât în cazul când Statul ar consimți — ca'n Rusia, de exemplu — să sprijine mișcarea șahistă. S'ar înființa în acest scop, o școală specială — la care viitorii profesori să ia lecții de modul cum trebuie predat șahul, proporțional cu vârsta și aptitudinile anumitor categorii de elevi.

„Profesorul” de șah va trebui trecut exact prin aceeași filieră a învățământului, ca și profesorul de gimnastică sau lucru manual, cu diferența că specialitatea lui este șahul, ca sport al creierului și nu al altor organe sau aptitudini de specializare. În acest caz, el nu mai poate fi recrutat din clienții agramați sau semidocți ai cutăreie cafenele sau cere de șah! Fiindcă el nu poate fi prezentat în fața elevilor, decât numai întrunind toate condițiunile care îi permit integrarea în cadrele personalului corpului didactic.

În acest caz, ar fi nevoie numai de câțiva „profesori” bine pregătiți cari să cutreere orașele, ținând „cursuri” de șah la școlile secundare și dând simultane cu elevii. Aceștia s'ar numi mai bine „maștrii” de șah și ar reprezenta — față de o altă categorie de profesori specializați într'o singură ramură de studii — o proporție de aproximativ 5 la sută.

Ca încheiere: Pentru ca să se împingă lucrurile către introducerea șahului în școli, trebuie mai întâi rezolvate aceste importante probleme:

1) Statul să subvenționeze mișcarea șahistă prin federația de șah.

2) Federația să-și ia sarcina de a pregăti pe viitorii maștri (profesori) cari să predea acest sport intelectual în școli, cu aprobarea Ministerului Instrucțiunii.

3) Directorii de școli să aranjeze pentru fiecare clasă o oră de șah pe săptămână, întocmind apoi rețerate lunare asupra rezultatelor obținute.

4) Federația să rezolve și chestiunea tablelor de șah pe preturi absolut populare!

Atât deocamdată. Și cu speranța, că viitorii „profesori” își vor conserva pentru mai mult timp căldura dinamismului idealist, în fața lăncezelii cu care amenință siguranța unei cariere pe viață...

Popescu-Rebus

## Partide celebre

Partida jucată la turneul din Nürnberg 1896

Premiată cu premiul de frumusețe

## Partida Franceză

H. N. Pillsbury — E. Lasker

1. e4. e6. 2. d4 d5. 3. Cc3, Cf6. 4. e5. Cd7. 5. 14. c5. 6. dxc5. Cc6. 7. a3. Cxc5. La Nxc5 urmează 8. Dg4. 0-0. 9. Cf3. 15. 10. Dh3. Tf7. 11. Nd3. Cf8. 12. g4. fxc4. etc. 8. b4. Cd7. 9. Nd3. a5. 10. b5. Cb8. f1. Cf3. Cc5. 12. Ne3. Cb8-d7. 13. 0-0. g6. 14. Ce2. Ne7 ar fi fost mai consecvent Ng7. 15. Dd1. Cb6. 16. Cfd4. Nd7. 17. Df2. Cfa4. Amenința Cxe6 cu prinderea Calului c5. 18. Tabl! h5. 19. b6! alb începe o combinație splendidă cu ultimele 2 mutări care dau acestei partide o valoare clasică. Cxd3. 20. e2xd3. Nxa3. 21. f5! gxf5. 22. Cf4. h4. 23. Tal! Ne7. 24. Txa4!! Nxa4. 25. Cxe6!! fxe6. 26. Cxe6 Nd7! singura mutare, care salvează încă partida; acum înțelegeți rațiunea trăsăturii b5 a albului; pionul împiedică mutarea damei la c7 și astfel Dama nu are nici un pas bun. La De8 urmează 27. Dxf5. Tf8. (amenința Ng5!) 28. Dg6+. Rd7. 29. Cxf8. Nxf8. 30. Tf7+. Ne7. 31. Dd6+ etc. 27. Cxd8. Txd8. 28. Ne5. Tc8. 29. Nxe7. Rxe7. 30. De3. Tc6. 31. Dg5+. Rf7. 32. Td1! ocupă linia e... Txc1+. 33. Dxc1. Tc8. 34. De1. h3. 35. gxf3. Tg8+. 36. Rf2. a4. 37. Db4. Tg6. 38. Rf3. a3. 39. Dxa3. Txb6. 40. Dc5. Te6. 41. Dg7. Re7. 42. Rf4. b6. 43. h4. Tc6. 44. Db8. Ne8. 45. Rxf5. Th6. 46. Dc7+. Rf8. 47. Dd8. b5. 48. e6. Th7. 49. Re5. b4. 50. Dd6+ cedează. Lupta gigantică între doi titani.

## Partida No. 10

(Siciliană)

Jucată la turneul din Moscova în runda 18-a la 12. III. 1935.

Botvinnick — Flohr

1. e4. c5. 2. Cf3. Cc6. 3. d4. cxd4. 4. Cxd4. Cf6. 5. Cc3. a6. 6. Cxc6. dxc6. 7. Dxd4+. Rd8. 8. Na3. Re8. 9. f3. Ne6. 10. a4. a5. 11. Ce2. Nc4. 12. 0-0-0. e6. 13. Cd4. Nf5. 14. ThxN. Cd7. 15. Ne3. Nc5. 16. Tf2. Re7. 17. Tf2d. Thd8. 18. c3. Re8. 19. b3. Nb6. 20. Ng5. Cf6. 21. Nh4. Ne7. 22. Ng3. Nf5. 23. hxf5. Re7. 24. g4. h6. 25. Cc2. TTT. 26. TTT. Cd7. 27. Ce3. Cc5. Remisă.

## Partida No. 11

(Gambitul damei)

Jucată în runda IV-a a turneului din Moscova 1935.

Flohr — Pire

1. d4. d5. 2. Cf3. Cf6. 3. c4. c6. 4. Cc3. e6. 5. Db3. Ce4. 6. Nf4. Da5. 7. e3. Cbd7. 8. Nd3. g5. 9. Ng3. h5. 10. cxd5. exd5. 11. Nxe4. dxe4. 12. Ce5. Cxc3. 13. Nxc3. Th6. 14. h4. g4. 15. 0-0. 15. 16. Tf1d. Db4. 17. Dc2. Nd6. 18. a3. Dc4. 19. b3. Df7. 20. Nf5. TTN. 21. g3. Ne6. 22. Tab1. 0-0-0. 23. Ce2. Rb8. 24. Cf4. Nd5. 25. Tdc1. Tdd7. 26. Db2. Tdd6. 27. Tc3. Tdd7. 28. Tbc1. Tdd6. 29. a4. De8. 30. b4. a6. 31. Tc5. Df7. 32. b5. cxb5. 33. axb5. Tb6. 34. Db4. Txb5. 35. TTT. aTT. 36. Dxb5. Td6. 37. Da5. b6. 38. Tb1 și negru cedează.

## Partida No. 12

(Apărarea indiană)

Jucată în runda XI-a a turneului din Moscova 1935.

Pire — N. N. Riumin

1. d4. Cf6. 2. Cf3. g6. 3. g3. Ng7. 4. Ng2. 0-0. 5. 0-0. d6. 6. c4. Cbd7. 7. Cc3. e5. 8. b3. Te8. 9. e4. c6. 10. Dd2. Da5. 11. Tb1. a6. 12. Td1. Cf8. 13. b4. Dc7. 14. d5. cxd5. 15. Cxd5 Cf6-d7. 16. Dd3. Cb6. 17. Ne3. Ce4. 18. Taci. CxN. 19. Dxc. Dd8. 20. Cd2. Cd7. 21. Ce4. Nf8. 22. Nh3. Cf6. 23. Nf5. TTN. 24. Ca5. Te7. 25. f3. Tec7. 26. Ce2. Tc2. 27. Cxb7. Dd7. 28. Ca5. Db5. 29. Cc3. Tc8xc3 și alb cedează.

## Partida No. 13

(Apărarea Indiană)

Jucată în runda XI-a a turneului din Moscova 1935

Flohr — E. Rabinovic

1. d4. Cf6. 2. Cf3. e6. 3. c4. Nb4+. 4. Cbd2. b6. 5. e3. Nb7. 6. Nd3. Ce4. 7. 0-0. f5. 8. Dc2. Nxd2. 9. Cxd2. Dh4. 10. Cf3. De7. 11. De2. 0-0. 12. Cd2. d6. 13. b3. Cbd7. 14. Nb2. Tae8. 15. Tae1. e5. 16. f4. exd4. 17. exd4. Df7. 18. Dd1. Dg6. 19. d5. c6. 20. dxc6. Nxc6. 21. Cxe4. fxe4. 22. Nc2. Cc5. 23. Te3f. Te7. 24. Tg3. Dh6. 25. Th3. Dg6. 26. Tg3. Dh6. 27. f5f. e3. 28. De2. Cd7. 29. Th3. Dg5. 30. Th5. Dxc2+. 31. DxD. NxD. 32. RfN. Cf6. 33. Nxf6. Txf6. 34. Th3. Tf8. 35. Tfef. Tfe8. 36. Txb7. b5. 37. f6. gxf6. 38. Txe7. TTT. 39. Rg1. bxc4. 40. bxc4 și negru cedează.

## Partida No. 14

Jucată la Timișoara, în matchul de șah dintre cercul Kadima din Timișoara și secția de șah a sindicatului metalurgist din Reșița, 30 Decembrie 1934.

Partida pionului damei

alb: Arnopulos — negru: Szumrak

1. d2-d4. d7-d5. 2. Cg1-f3. Cg8-f6. 3. Nc1-g5. (Dacă albul a renunțat de a intra prin 3. c4, în gambitul damei, era mai recomandabil intrarea în sistemul Colle: 3. e3, e6. 4. Nd3, c5. 5. c3, etc ca în partida Colle-Kashdan, Bled 1931) 3... e7-e6. 4. e2-e3. Nf8-e7. 5. Nf1-d3. Cf6-e4! 6. Ng5xe7. Dd8xe7. 7. 0-0. 0-0. 8. Cb1-d2. f7-f5. 9. c2-c4. (Era mai bine 9. Ce5) 9... C68-c6. 10. a2-a3. b7-b6. 11. Ta1-c1. Nc8-b7! 12. Dd1-e2. Tf8-f6. 13. Te1-c2. g7-g5! 14. Nd3xe4. d5xe4. 15. Cf3xg5. Tf6-g6! 16. Cg4-h3? (aici era necesar 16. Cxe6. Txe6. 17. d5f) 16... De7-h4! 17. Ch3-f4. Cc6xd4! 18. e3xd4. Dh4xf4. 19. Tf1-d1? (la 19. De3 urmează Dg4. 20. g3. f4! etc) 19... e4-e3!! decisiv (vezi diagrama) 20.



De2xe3. Df4-g4!! și alb cedează deoarece urmează: 21. g3. Dxd1+ 22. Cf1. Dxc2 etc.

Cea mai scurtă partidă a matchului.

(Note de Petru Peia pentru Șah-Mat)

## Partida No. 15

(Gambitul damei)

Jucată la un concurs prin corespondență între Arad și Bara Olt. în 1933.

Alb: Alex. Simonits (Arad) — E. Gașpar (Bara Olt).

1. Cf3. d5. 2. d4. Cf6. 3. c4. e6. 4. Cc3. e5. 5. cxd5. exd5. (negru intră în varianta D-rului Tarasch prin care se expune la izolarea pionului „d5.” mai bine era 5... Cxd5, pentru a evita această izolare). 6. g3, (variantea Rubinstejn) 6... Ne6. (aci se joacă de obicei Cc6.) 7. Ng2. Cc6. 8. 0-0. Ne7. 9. Ng5. Ce4. 10. Nxe7. Dxe7. 11. Tacl. Cxc3. 12. Txc3. c4. 13. Te1. 0-0. 14. e4! Db4. 15. Cg5f. Dxb2. 16. Te2. Dxd4. 17. Td2. Dc5. 18. exd5. c3. 19. Ce4. Dc4. 20. Cxc3. Dxc3. 21. Te2. Df6. 22. dxe6. fxe6. 23. Txe6f. Dd4. 24. Td2. Dc5. 25. Nxc6. bxc6. 26. Dc2. Dh5. 27. Txc6. Tae8. 28. Dc4+. Rh8. 29. Tce6. Tec8. 30. De2. Dh3. 31. Te7. h6! (negrul pregătește o cursă) 32. Te7x7? (alb a intrat în cursa negrului) 32... Txf2!! 33. Rxf2. (La 33. Dxf2 urmează Tc1+) 33... Dxb2+. și alb cedează, căci la 34. Rf1. Tf8+. 35. Df2. Dh1+. 36. Re2. Te8+. 37. Rd3. De4+. 38. Re3. Te8+. 39. Rb3. Dc4+. 40. Ra3. Dc3+. 41. Ra4. Tc4+. 42. Rb5. Db4+. 43. Ra6. Tc6+.

## MATEMATICA

Problemă de bacalaureat

Să se determine laturile unui triunghi dreptunghi în care se cunosc:  $r$  — raza cercului înscris — și raportul  $m$  dintre înălțime și ipotenuză. Aplicație:  $r=1$  metru;  $m=0,48$

## Soluția

Pentru rezolvare ne folosim de relațiile următoare:

$$a^2 = b^2 + c^2$$

$$bc = ah = 2S$$

$$r = \frac{2S}{a+b+c}$$

precum și de relația:

$$\frac{h}{a} = m \quad \therefore h = m \cdot a$$

ce rezultă din enunț. Avem

$$bc = 2S = a \cdot m \cdot a = a^2 m$$

deci:

$$(b+c)^2 = b^2 + 2bc + c^2 = a^2 + 2a^2 m$$

$$(1) \quad \therefore b+c = a \sqrt{1+2m}$$

Înlocuind în formula care dă pe  $r$ , se obține:

$$r = \frac{a^2 m}{a+a \sqrt{1+2m}}$$

$$\therefore a = \frac{r}{m} (1 + \sqrt{1+2m})$$

Calculăm și pe  $(b-c)$  cum am calculat mai sus pe  $(b+c)$ ; găsim

$$(b-c)^2 = b^2 - 2bc + c^2 = a^2 - 2a^2 m$$

$$(2) \quad \therefore b-c = a \sqrt{1-2m}$$

Din (1) și (2) deducem:

$$b = \frac{a}{2} (\sqrt{1+2m} + \sqrt{1-2m})$$

$$c = \frac{a}{2} (\sqrt{1+2m} - \sqrt{1-2m})$$

Pentru ca aceste formule să fie valabile, trebuie ca  $0 < m \leq 0,5$ 

Aplicație:

$$a = \frac{1}{0,48} (1 + \sqrt{1+0,96}) = 5 \text{ m.}$$

$$b = \frac{5}{2} (\sqrt{1+0,96} + \sqrt{1-0,96}) = 4 \text{ m.}$$

$$c = \frac{5}{2} (\sqrt{1+0,96} - \sqrt{1-0,96}) = 3 \text{ m.}$$

Probleme asemănătoare de exercițiu

1) Să se determine laturile unui triunghi dreptunghi în care se cunosc: înălțimea  $h$  și  $m$  valoarea raportului dintre medianele corespunzătoare catetelor. Discuție.

2) Să se determine unghiurile unui triunghi oarecare în care se cunosc valorile raporturilor dintre fiecare latură și înălțimea respectivă. ( $\frac{a}{h_a} = m$ ;  $\frac{b}{h_b} = n$ ;

Discuție.

I. B. F.

## Partida No. 16

Apărarea Indiană

Jucată la turneul din Moscova

alb: Goglidze — negru: S. Flohr

1. d4. Cf6. 2. e4. g6. 3. Cf3. Ng7. 4. g3. 0-0. 5. Ng2. d6. 6. 0-0. Cbd7. 7. Dc2. e5. 8. dxe5. d5. 9. Tf1d. Df7. 10. Ce3. c6. 11. Df8. Tf8. 12. Df3. Cb7. 13. c6. 14. Cc4. 15. Nxe3. Cxc3. 16. Tacl. Cf6. 17. Cc3. Ce4! 18. Cxe4. Cxc3. 19. Nf4. Cxf2. 20. Rxf2. Dh4+. 21. Rf3. Nxf3. 22. Nxf3. Dxf3+. 23. Rf2. Dh4+. 24. Rf3. Ne5! 25. e3. Nxf4. 26. exf4. Dh3+. 27. Rf2. Te3. 28. Tdgl. Tae8. 29. Tg2. Dh4+. și alb cedează.

## Partida No. 17

Apărarea Indiană

Jucată în runda I la turneul din Moscova

alb: N. Riumin — negru: J. R. Capablanca

1. d4. Cf6. 2. c4. e6. 3. Cc3. Nb4. 4. Dc2. d5. 5. a3. Nxc3+. 6. Dxc3. Ce4. 7. Dc2. c5. 8. dxc5. Cc6. 9. e3. Da5. 10. Nd2. Dxe5. 11. b4. De7. 12. Nc1. a5. 13. b5. Ce5. 14. Nb2. Cg4. 15. Ch3. Dh4. 16. g3. Dh6. 17. De2. Cf6. 18. Cf4. 0-0. 19. Ng2. dxc4. 20. Dxc4. Cd6. 21. Dd3. Tf8. 22. Tadi. Cf6-e8. 23. 0-0. a4. 24. Cf2. Nd7. 25. Cc3. Ta5. 26. Dd4. Dg5. 27. Db4. b6. 28. Td2. Nxb5. 29. Tf1d. h6? și negru pierde prin criză de timp.

## Partida No. 18

Apărarea Caro-Kan

Jucată la turneul din Moscova

alb: M. M. Botvinnick — negru: Spielman

1. c4. c6. 2. e4. d5. 3. exd5. cxd5. 4. d4. Cf6. 5. Cc3. Cc6. 6. Ng5. Db6. 7. cxd5. Dxb2. 8. Tacl. Cb4. 9. Ca4. Dxa2. 10. Nc4. Ng4. 11. Cf3. și negru cedează căci dama e pierdută.

(Note de S. Israelovici pentru „Șah-Mat“)

Literatură Sahistă în limbile franceză, germană și română la:

LIBRĂRIA „CULTURA POPORULUI“

B-DUL ACADEMIEI No. 2 — BUCUREȘTI

Informațiuni bibliografice gratuit la cerere

Toate noutățile literare și științifice

# PROBLEME DIRECTE

## Problema No. 24

S. Thau — București  
(inedită)



11+10=21

Mat în 2 mutări

## Problema No. 25

Dr. Francisc Nopcea — Hațeg  
(inedită) op. 1.



6+2=8

Mat în 2 mutări

## Problema No. 26

Walter Rabinovici — Moreni  
(inedită)



8+7=15

Mat în 2 mutări

## Problema No. 27

V. Sahir — București  
(inedită)



9+10=19

Mat în 2 mutări

## Problema No. 28

A. Verole — București  
(inedită)



9+9=18

Mat în 2 mutări

## Problema No. 29

S. Herland — București  
dedicată d-lui Paul Leibovici — Iași  
(inedită)



10+4=14

Mat în 3 mutări

## Problema No. 30

Ing. G. Heskia — București  
(inedită)



8+5=13

Mat în 3 mutări

## Problema No. 31

Gh. Goșman — Dobârlău  
dedicată d-lui S. Herland  
(inedită)



6+4=10

Mat în 3 mutări

## Studiu No. 2

Gh. Goșman — Dobârlău  
(inedită)



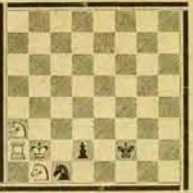
3+3=6

Au joacă și câștigă

# PROBLEME FEERICE

## Problema No. 32

I. B. Florescu — București  
(inedită)



4+3=7

Ajutor invers în 2 mutări (joc aparent)

## Problema No. 33

Dr. L. Lazarus — București  
(inedită)



2+3=5

Mat ajutor invers în 3 mutări

## Problema No. 34

M. Rădulescu — București  
(inedită)



2+4=6

Mat ajutor invers în 3 mutări

## Problema No. 35

Andrei Gross — Hațeg  
(inedită)



4+5=9

Mat ajutor în 4 mutări

## Problema No. 36

Av. S. Barber — București  
(inedită)



10+8=18

Mat invers în 3 mutări

## Problema No. 37

I. Ohman  
Dedicată, cu ocazia înființării ziarului Șah-  
Mat, d-lui S. Thau directorul ziarului  
(inedită)



4+3=7

2 probleme; mat maximal invers  
în 4 mutări

Reviste și rubrici din țară și stră-  
inătate.

Revista Pomân de șah, str. Unirii 115 Bra-  
ila.

Buletinul F. R. S. Alea B-eca Națională 13  
București.

Rebus-Magazin (bilunar).

„Adevărul Literar și artistic”, (Vineri)  
„Adevărul” (în fiecare zi), Curentul (Miercuri  
și Vineri), „Uniserul”, „Dimineața”, „Gazeta”  
(neregulat), „Zua” din Iași, „Glasul Muncitorului  
Român”, Reșita (Duminică).

„El Ajedrez Espanol” Lope de Rueda 25<sup>o</sup>  
(Madrid, Spania).

Suomen Shakti-Finlandia Schack Banebergin-  
katu 29B-Helsinki-Suomi Finlanda.

Els Eskacs a Katalunya Carrer Tamarit 169  
primer primero Barcelona-Portugalia.

Wiener Schachzeitung Schöffergasse 13A.  
Wiena IV Austria.

L'Echiquier Avenue Moliere 274 Bruxelles-  
Belgia.

Les Cahiers de L'Echiquier Francais 24  
Rue de Champ de Mars Paris VII Franța.

Budapesti Sakkujsag Museum krt 21 Buda-  
pesta-Ungaria.

British Chess Magazine Mr. H. S. Stevenson  
47 Gauden Road Londra S. W. 4 Anglia.

The Problemist T. R. Dawson. Lyndhurst  
Road 2 Thornton Heath Surrey Anglia.

Cu apariția primelor probleme, des-  
chidem și un concurs pentru deslegarea  
lor. Vom acorda premii în bani sau cărți  
de șah, aceluia care vor întruni 200  
puncte. Pentru problemele în 2 mutări  
1 punct; 3 mutări, 2 puncte; 4 mutări  
3 puncte; pentru cele în 5 sau mai  
multe mutări, precum și pentru studii  
câte 4 puncte.

Duble soluțiuni 1 punct în plus.

Soluțiile trebuiesc trimise în termen  
de o lună de la apariția ziarului, și  
scrise pe o foaie separată.

## Erată

În problema No. 22 de W. Pauly,  
nebuună alh. stă la e3 **nu** la f1 cum  
din greșeală a apărut.

## Reviste de matematică

Pentru fortificarea și desăvârșirea cu-  
noștrilor matematici, sunt recomandă-  
bile următoarele reviste:

*Gazeta Matematică*, ce se găsește  
în al 40-lea an de apariție, este una din  
cele mai bune reviste, în genul ei, din  
lumea întreagă. Redactată de cei mai  
distingși și entuziaști cunosători din țară  
nu trebuie să lipsească din biblioteca  
niciunui elev sau intelectual pentru care  
matematica constituie o predispoziție  
sufletească sau o necesitate pentru cari-  
era lor.

Abonamentul anual — 200 lei — se  
trimete d. Al. D. Bunescu, directorul  
general al Monitorului Oficial și Imprim-  
eriilor Statului, B-dul Elisabeta 29  
București I.

*Suplimentul Gazetei Matematică*  
conține exerciții și probleme, referitoare  
numai la program a matematicilor din  
liceele civile și militare. Abonamentul  
anual — 50 lei — se trimete d. Com.  
Gr. Zapan, calea Griviței 158. Buc. 2.

*Revista Matematică din Timișoara*  
Abonamentul — 200 lei — se trimete d.  
C. C. Teodorescu, rectorul Școlii Poli-  
tehnice-Timișoara.

Inscrieți-vă

la

simultanul  
organizat

de

Șah-Mat



GERMENUL - PARTEA CEA MAI BOGATĂ ÎN VITAMINE - NEGLIJATĂ ÎN MĂCINARE, ÎNSĂ  
MOARA HERDAN SELECȚIONEAZĂ GERMENUL GRĂULUI ADĂUGĂNDU-L PĂINEI.  
IATĂ PENTRU CE

**PAINZA HERDAN**

E CEA MAI  
BUNĂ.

# Match-uri între sate

Din activitatea Cercului de Șah „Energia”,  
Dumbrăveni-Botoșani

Una din principalele direcții, în care activează Cercul de Șah „Energia”, este și răspândirea jocului de șah în satele învecinate comunei Dumbrăveni.

În acest scop, pe lângă întrunirile ce au avut loc în satele Verești și Salcea, încă de anul trecut s'au inaugurat match-uri între aceste sate și Dumbrăveni.

Primul match de acest fel a avut loc în ziua de 19 Aprilie 1934, într-o echipă din satul Dumbrăveni, compus din d-nii P. Dan și L. Ioniță și o echipă din satul Salcea, compusă din d-nii S. Bilus și I. Palamaru, sub arbitrajul d-lui A. Stellia.

Echipa din Salcea a câștigat cu  $2\frac{1}{2} - 1\frac{1}{2}$ .

Al doilea match între Salcea-Dumbrăveni s'a jucat la 3 Mai 1934. Echipa satului Salcea rămăsese aceeași, ca la primul match. În echipa Dumbrăveni se introdusese însă d-nul I. Bărbu, în locul d-lui L. Ioniță. Arbitru, d-nul Stellia. Rezultatul — se jucase de astădată câte 2 partide cu fiecare adversar — fu dezastruos pentru Dumbrăveni:  $6\frac{1}{2} - 1\frac{1}{2}$  în favoarea echipei din Salcea!

Un alt match n'a avut loc decât în 26 Octombrie 1934, când echipa Dumbrăveni reușește să egeze matchul cu 4-4, jucându-se în aceeași formație în care jucase la 3. Mai.

În sfârșit, al patrulea match între Salcea și Dumbrăveni s'a jucat în ziua de 3 Ianuarie a. c.

Dumbrăvenii aveau de astădată în echipă pe însoși campionul Cercului, d-l Aurel Stellia, secondat fiind de P. Dan și L. Ioniță. Salcea avea în echipă pe S. Bilus, D. Bilus și Sablt. M. Dimitriu. Rezultatul detaliat al acestor din urmă match este următorul:

## Runda I-a

1. L. Ioniță—M. Dimitriu 0—1
2. A. Stellia—S. Bilus 1—0
3. P. Dan —D. Bilus 1—0

## Runda II-a

1. M. Dimitriu—P. Dan 1—0
2. D. Bilus —A. Stellia 0—1
3. S. Bilus —L. Ioniță 0—1

## Runda III-a

1. P. Dan —S. Bilus 0 — 1
2. L. Ioniță —D. Bilus  $\frac{1}{2}$  —  $\frac{1}{2}$
3. A. Stellia—M. Dimitriu 1 — 0

Rezultatul final al matchului: 5 jum. 3 jum. în favoarea echipei din Dumbrăveni.

De remarcat e faptul că, din cele 3 puncte și jumătate obținute de Salcea, 2 puncte au fost câștigate numai de Sablt. M. Dimitriu, un membru al Cercului „Energia” și jucător f. talentat.

În vacanța Paștelor, se va organiza un nou match Salcea-Dumbrăveni, la cel puțin 4 sau chiar 5 table.

A. S.

# Humorul și șahul

Câteva motive logice cari justifică existența  
jucătorului de șah

I

Dacă n'ar fi jucători de șah, n'ar fi nici chibiți; dacă nu ar fi chibiți, nu s'ar comenta atâtea; dacă nu s'ar comenta atâtea, nu s'ar spune atâtea prostii. Se spun însă atâtea prostii....

Deci trebuie să existe jucători de șah!

II

Dacă nu ar fi jucători de șah, oamenii s'ar distra mai puțin; dacă s'ar distra mai puțin, ar fi mai puțin distrați; dacă ar fi mai puțin distrați, s'ar schimba mai puțin pălării; dacă s'ar schimba mai puțin pălării, ar fi mai puțin scandal. Scandal este îndeajuns...

Deci trebuie să existe jucători de șah!

III

Dacă nu ar fi jucători de șah, nu s'ar face nici atâtea prostii (greșeli la joc. N. R.); dacă nu s'ar face atâtea prostii, nu ar fi atâția proști. Proști, însă, sunt destui....

Deci trebuie să existe jucători de șah!

IV

Dacă n'ar fi jucători de șah, nu ar fi nici atâtea piese de șah; dacă nu ar fi atâtea piese de șah, nu ar fi nici atâtea dame; dacă nu ar fi nici atâtea dame, nu s'ar ataca. Dame, însă, se atacă. Dame, însă, se atacă.

Deci trebuie să existe jucători de șah!

## Din Jugoslavia

### Un șahist în guvernul Jugoslav

În noul guvern Jugoslav portofoliul Ministerului Instrucțiunilor Publice a fost completat cu profesorul *Csirik*. Ministrul *Csirik* este bine cunoscut în cercurile șahiste din Budapesta. El a fost un periculos concurent în cercurile de șah din Ungaria și este unul dintre acei cari au jucat un rol însemnat în viața șahistă din Jugoslavia. Ca șahist activ a luat parte la mai multe concursuri: În 1923 la concursul internațional din Budapesta.

\*\*\*

Concursul amical din Jugoslavia s'a terminat. Premiile s'au împărțit la 9 Februarie a. c. Președintele, Dr. *Lengyel Lorant* a acordat premii următorilor: I. *Sillye Jenő*; Pongrăca *Jozsef*; III. *Bekay Tibor*; IV, *Salamon Bela*; V. *Rötner Hugó*. La concurs au luat parte 24 de jucători

## Abonați-vă la Șah-Mat

În ultimul moment ni se comunică următoarele:

Concursul celor 6, anunțat la informațiuni, începe luni la C. F. R. în loc de Sâmbătă, cum se fixase la început. În runda I-a se vor juca partidele: Cabiaglia — Israelovici, T. Popa — Erdely, Negruțac — Alexandrescu.

V

Dacă nu ar fi jucători de șah, nu ar fi nici probleme; dacă nu ar fi probleme, nu am avea soluții; dacă nu am avea soluții, am fi și acuma fără tramvai electric; dacă nu ar fi tramvae electrice, nu ar fi nici atâtea accidente. Sunt însă multe accidente....

Deci trebuie să existe jucători de șah!

VI

Dacă nu ar fi jucători de șah, nu ar fi nici cluburi de șah; dacă nu ar fi cluburi de șah, nu s'ar putea serba inaugurări; dacă nu s'ar serba inaugurări, nu ar apare scrieri festive; dacă nu ar apare scrieri festive, nu s'ar avea de ce să se râdă. Se râde însă deajuns...

Deci trebuie să existe jucători de șah!

VII

Dacă n'ar fi jucători de șah, ar fi mai puține concursuri dacă ar fi mai puține concursuri ar avea jurnalele mai puțin de scris; dacă jurnalele ar avea mai puțin de scris, s'ar scrie mai puține minciuni; dacă s'ar scrie mai puține minciuni, s'ar crede mai mult; dacă s'ar crede mai mult.... ar crede și compozitorul acestor rânduri, ceea ce scrie. Dar el nu crede în ceea ce scrie... deci — ca să creada trebuie să existe jucători de șah!

(Adaptare după Paul Schellenberg)

## Informațiuni

În localul casei de credit a funcționarilor P. T. T. va avea loc Duminică 24 Martie ora 9 a. m. un match de șah între echipele cercurilor P. T. T. și C. F. R.—București (cat. II). Tot acolo, clubul P. T. T. va susține și Miercuri 27 Martie ora 7 p. m. un match contra echipei de categoria II-a a cercului „București”. Returul acestor concursuri se va fixa ulterior.

În concursul de antrenament, pentru categoria II-a, organizat la sediul cercului „București” situația după runda X-a este următoarea:

O. Niculescu	6+; 3=; 1-
P. Popescu	6+; 1=; 2-
E. Popescu	6+; 2-
M. Pănculescu	5+; 2=; 4-
Fr. Fellner	4+; 1=; 2-
M. Bekesch	2+; 8-
M. Dumitrescu	1+; 1=; 6-
Pl. Maj. Barbu	2=; 5-

Sâmbătă 23 Martie 1935 începe un concurs între d-nii G. Alexandrescu, G. Cabiaglia, Șt. Erdely, S. Israelovici, E. Negruțac și Toma Popa. Concursul va continua Lunea, Martia, Vineria și Sâmbăta timp de zece zile, fie la sediul cercului „București” fie la acela al cercului „C. F. R.”. Învingătorul va primi o cupă.

Duminică 24 Martie cor. va avea loc la sediul cercului „Tura”, un simultan dat de d-l prof. M. Edelmann, la 15-20 table.

Intrarea liberă.

## Stiri din Moreni

de la corespondentul nostru

Cercul de șah din localitate și-a reluat activitatea în localul cofetăriei Pflagner, fiind sedinte în fiecare Marti seara și Duminică după amiază.

În aceste zile, la începutul sezonului, se țin cursuri pentru începători, se analizează partidele jucate de maeștri la diferite concursuri, se deslegă probleme, etc.

În curând se va începe o serie de partide prin corespondență cu diferite Cercuri din țară. În acest scop, Cercul de șah local roagă și pe această cale, Cercurile din țară care ar fi amatoare să joace partide prin corespondență, să-i comunice acest lucru pe adresa:

COFETARIA PFLAGNER pentru Cercul de șah Str. Regele Carol al II-lea

## Matchul retur C. F. R.—Tura

Returul a avut loc Duminică 17 crt la cercul de șah Tura, Calea Moșilor 25. Etaj I.

Toma Popa	— M. Auguștein	$\frac{1}{2}$ — $\frac{1}{2}$
E. Negruțac	— C. Gheorghiu	0—1
A. Grünblat	— I. Feinstein	1—0
M. Mendelsohn	— M. Edelman	1—0
Al. Nagy	— J. Rapaport	1—0
Al. Balla	— I. Ghenghin	0—1

Total . . .  $3\frac{1}{2}$ — $2\frac{1}{2}$

Cercul C. F. R. câștigă la cercul Tura în ambele matchuri „tur-retur” cu 7—5.

## Căutăm corespondenți la:

Arad, Bălți, Brașov, Brăila, Buzău, Chișinău, Craiova, Hotin, Ismail, Lugoj, Miercurea Ciucului, Noua Suliță, Ploești, Roman, Sibiu, Silistra, Soroca, Tg.-Mureș, Tulcea, Vaslui.

Cererele vor fi însoțite de o corespondență de probă.

Domnii corespondenți sunt rugați a trimite știrile cel mai târziu până Miercuri, a fiecărei săptămâni.

## Stiri din Străinătate

*Vargovia*. — (Dela federația Polonă de șah) Olimpiada de șah se va ține între 15—31 August a. c. sub protectoratul mareșalului Pilsudsky; până acum s'au înscris armatoarele naționale: America, Argentina, Danemarca, Anglia, Franța, România, Italia, Ungaria, Jugoslavia, Cehoslovacia și Polonia.

*Margata*. — (Anglia) Dela 24 Aprilie — 5 Maiu a. c. se va ține un concurs internațional la care au fost invitați până acum: Capablanca, Thomas, Miss Meneick, Reshevski, Lilienthal, Fairhurst și Reilly.

*Örebro*. — (Suedia) În cursul acestei luni va începe un concurs internațional cu participarea D-lor Alehine, Stahlberg Stolz, Lundin etc.

*Moscova*. — Ziarul „Isvestia” în tot timpul turneului care a avut loc, scoate zilnic un buletin în 20.000 exemplare în format 4 pagini mari numai despre turneu.

### Sfârșitul turneului din Moscova

*Moscova* (Agenția Tass). Vineri seară 15 crt. s'a terminat ultima partidă care fost întreruptă (Kan — Stahlberg) cu victoria lui Kan. Situația generală a turneului este:

Premiul I și 2 îl împarte campionul rus *Botvink* și campionul cehoslovac *Flohr* cu câte 13 p.  
Pr. 3 Dr. *Emanuel Lasker* cu  $12\frac{1}{2}$  p. Pr. 4 J. R. *Capablanca* cu 12 p. Pr. 5 campionul austriac *R. Spielman* cu  $11\frac{1}{2}$  p. Pr. 6 și 7, *Lübenfisch* și *Kan* cu câte  $10\frac{1}{2}$  p. Pr. 8, 9 și 10 *Ragosin*, *Romanowski* și *Lilienthal* cu câte 10 p.

Comisariatul poporului al departamentului industriei a înmănat campionului *Botvink* un automobil drept răsplată pentru victoria sa și pentru munca depusă pe tărâmul șahului. În redacția ziarului „Isvestia” a oferit 2 premii în bani, unul pentru participanții ruși cari vor avea cele mai bune rezultate la maeștrii străini și celelalt pentru maeștrii străini cari au obținut cel mai bun rezultat la maeștrii ruși. Primul premiu l-a obținut maestrul *Ragosin*, iar pe al doilea l-au obținut *Flohr* și *Capablanca*.

## Citiți Șah-Mat

Institut de Arte Grafice „GRAFICON” Mântuleasa, 31 București — Tel. 4-15-45