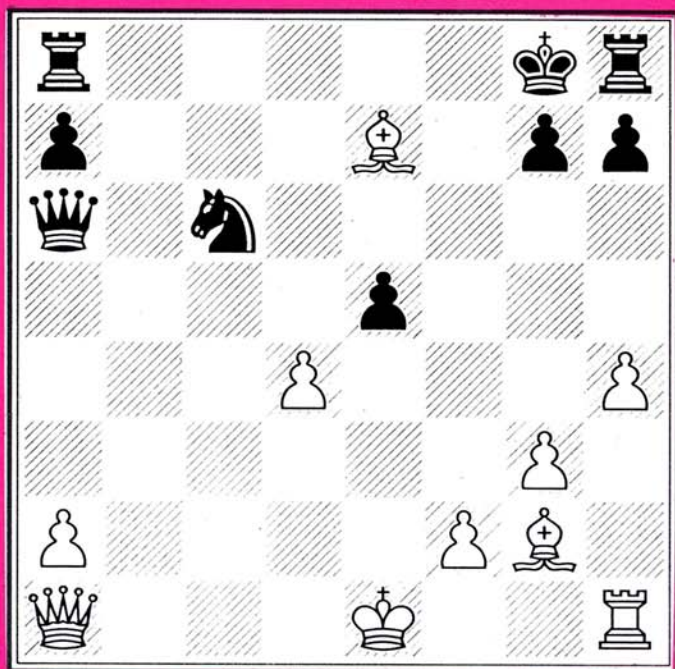
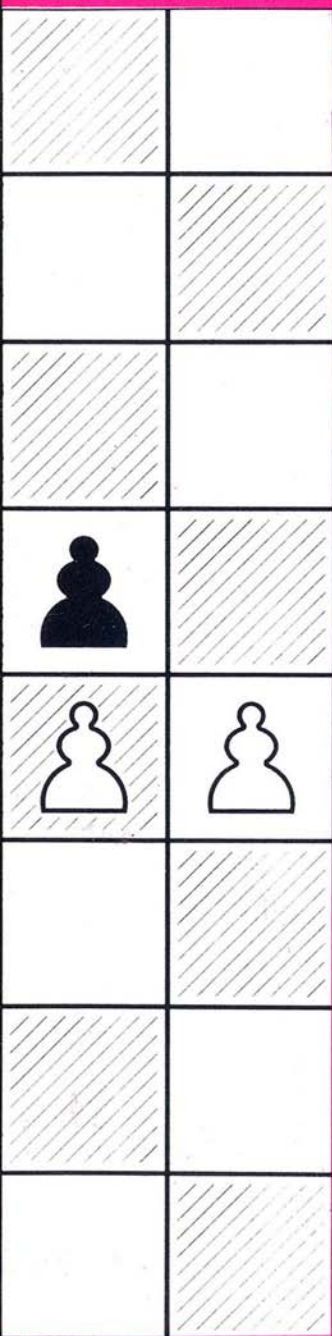


1

Mircea Pavlov, Marian Stere  
maestru internațional

# OLIMPIADA DE ȘAH ELISTA, 1998



**GAMBIT**

333 partide

321 diagrame

Runda 3

1 octombrie 1998

<b>ROMÂNIA</b>	1,5 - 2,5	<b>RUSIA-1</b>
<i>Marin</i>	0,5 - 0,5	<b>Svidler</b>
<b>Nisipeanu</b>	0,5 - 0,5	<i>Bareev</i>
<i>Ionescu</i>	0,5 - 0,5	<b>Morozevici</b>
<b>Nevednichy</b>	0 - 1	<i>Sakaev</i>

Jucătorii prezentați cu caractere italice au jucat cu piesele albe!

<b>ROMÂNIA</b>	2 - 1	<b>TURKMENISTAN</b>
<i>Peptan</i>	0 - 1	<b>Mehri Ovezova</b>
<b>Cosma</b>	1 - 0	<i>Maisa Ovezova</i>
<i>Olărașu</i>	1 - 0	<b>Maral Ovezova</b>

După dificila partidă cu Fominh, evident marcat de oboseală și dezamăgit că ratase câștigul, Andrei Istrățescu a solicitat o zi de odihnă.

La aflarea tragerii la sorți a rundei a 3-a, aș putea spune că s-a repetat povestea cu lupul care vine în sat, dar nu se mai sperie nimeni! Fetele jucau cu Turkmenistanul, dar băieții, la masa a 2-a a Olimpiadei, luptau chiar cu prima echipă a Rusiei!!

În general, în turneele open avantajul unui start bun constă și din faptul că poți prinde încă din primele runde echipele cele mai tari. Contrastând cu moralul excelent al băieților, eu eram îngrijorat, având reale probleme în formarea echipei. Jucam totuși cu Petia Svidler și compania, o echipă extrem de tare! Cum încă de la prima oră, înainte de aflarea echipei adverse, Andrei repetase solicitarea acordării unei zi de odihnă, și mai neplăcut era că Mihail Marin,

cel ce urma să preia masa întâi, era încă marcat de o gripă rebelă.

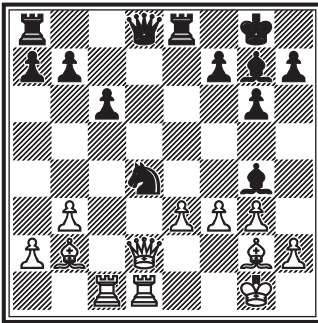
Și totuși "Bobiță" (cum îi spun prietenii) a primit vestea cu bărbăție, chiar s-a bucurat că îl va întâlni pe Svidler, de trei ori campion al Rusiei. În rest, "artileria grea" a marilor maeștri Dieter Nisipeanu, Constantin Ionescu și Vladik Nevednichy avea o teribilă dispoziție de luptă. Și a fost un meci de zile mari, care a uimit asistența, mesele jucătorilor români atrăgând jucători, oficiali, spectatori (printre care chiar Karpov) care stăteau realmente aplecați peste mesele jucătorilor urmărind "scânteile" ce săreau din table, mutare de mutare. S-au sacrificat două dame, s-a luptat până la ultima picătură de energie...

Am fost chiar nevoit să solicit arbitrilor principal să dezafecteze spațiul din jurul meselor pentru ca jucătorii să poată respira și cu să pot urmări partidele.

♔ **Marin M.** (ROM, 2530)

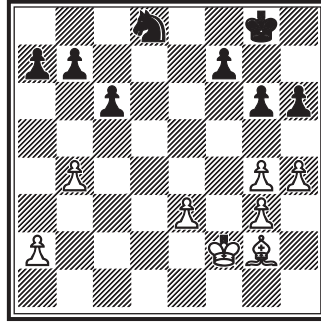
♔ **Svidler P.** (RUS-1, 2710)  
Engleza (A20)

1. c4 e5 2. g3 g6 3. d4 d6 4. ♘c3 ♘d7 5. ♗f3 ♙g7 6. ♙g2 [Prin intervertire s-a ajuns într-o poziție tipică, specifică variantei de fianchetto a Indienei regelui] 6... ♗e7!? [O mutare mai rar întâlnită, cu scopul de a evita variantele teoretice ce survin după 6... ♗f6 7. 0-0 0-0] 7. 0-0 exd4 8. ♗xd4 0-0 9. e3?! ♗b6 10. b3 d5 [Numai egalitate obținea negrul și după continuarea 10... c5 11. ♗de2 d5 12. ♙a3 dxc4 13. ♖xd8 ♗xd8 14. ♙xc5 ♗c6 15. ♗fc1 cxb3 16. axb3 ♙e6 17. ♗d4 = ♙xd4 18. exd4 ♙xb3 19. ♗b5 ♗d5 20. ♗a3 a6 21. ♗xb3 axb5 22. ♗xb5 ♗a4 23. ♗xb7 ♗xd4 24. ♙xd4 ♗xd4 =] 11. cxd5 ♗bxd5 12. ♗xd5 ♗xd5 13. ♙a3 ♗e8 14. ♗c1 c6 15. ♖d2 ♗c7 16. ♙b2 ♗b5 17. ♗fd1 ♙g4 18. f3 ♗xd4



19. fxg4? [O greșeală provenită din dorința de a câștiga!] 19... ♗e6 20. ♙xg7 ♗xg7! [Această mutare relativ simplă a fost scăpată din vedere de către alb, care spera ca după 20... ♙xg7 21. ♖c3+ ♖f6 22.

♗d7! să obțină avantaj, intrând pe linia a 7-a] 21. ♖xd8 ♗axd8 22. ♗f2 ♗e6 23. h4 h6 24. b4 ♗xd1 25. ♗xd1 ♗d8 26. ♗xd8+ ♗xd8



După croarea de la mutarea a 19-a, s-a intrat într-un final greu, evident dezavantajos, însă dificil de valorificat pentru negru în condiții de timp limitat.

27. ♗e2 ♗f8 28. ♗d3 ♗e7 29. ♗d4 ♗d6 30. ♙f1 ♗e6+ 31. ♗e4 b5 32. h5 ♗g5+ 33. ♗f4 ♗e6+ 34. ♗e4 a6 35. hxg6 fxg6 36. ♙d3 c5 37. a3 ♗g5+ 38. ♗f4 ♗e6+ 39. ♗e4 c4 40. ♙c2 ♗c7 41. ♗d4 ♗e6+ 42. ♗e4 ♗d8 43. ♗f4 g5+ 44. ♗f5 ♗c6 45. ♙d1 ♗e5 46. e4 c3 47. ♙c2 ♗c4 48. ♗f6 ♗e5 49. ♗f5 ♗c6 50. ♗f6 ♗e5, [1/2-1/2].

Admirabilă dârzenia cu care s-a apărât albul într-o poziție grea, fără contrașanse și, pe deasupra, și... răcit!

Dar iată cum a văzut această partidă însuși protagonistul, marele maestru Mihail Marin:

Jucând la masa întâi cu albele (România a dublat culoarea) cu Svidler, am ales o variantă mai rară dându-i de gândit adversarului meu. El a găsit la tablă o manevră ega-

**Index pe deschideri**  
(numărul reprezintă pagina unde se află partida)

**A** A00 - 199; A04 - 216; A05 - 74; A07 - 138, 214; A08 - 94, 133; A11 - 32, 171; A12 - 189; A16 - 207; A17 - 89, 153; A18 - 38; A20 - 59; A21 - 195, 231; A22 - 97; A28 - 92; A29 - 36, 132, 184, 217; A30 - 177, 207; A34 - 43; A35 - 75, 150, 199; A36 - 43, 210; A37 - 52, 101; A40 - 108, 118, 159, 162, 203; A41 - 80; A42 - 178; A45 - 66; A46 - 221; A48 - 97, 154; A55 - 67; A57 - 180, 201; A58 - 92; A61 - 193; A70 - 49, 99; A71 - 156; A80 - 160; A84 - 48; A87 - 136; A88 - 34, 174; A90 - 135

B01 - 73, 195; B06 - 33, 37, 203; B07 - 30, 48, 69, 85, 98, 118, 121, 127, 179; B08 - 52, 84, 90, 120, 206; B09 - 208; B10 - 232; B12 - 44, 83, 99, 209, 218; B14 - 232; B15 - 181; B17 - 72, 116, 135, 198; B18 - 46; B19 - 51, 132, 139, 165; B20 - 223; B22 - 39, 39, 45, 83, 147, 218; B23 - 119; B29 - 70; B30 - 30, 80, 94, 104, 177; B31 - 82, 157; B32 - 24; B33 - 37, 54, 55, 66, 111, 145; B36 - 95; B38 - 196; B39 - 69; B42 - 71, 103; B45 - 219; B47 - 89, 165, 175; B48 - 166, 183; B49 - 30; B50 - 33, 53, 129; B51 - 112, 141; B52 - 29, 146; B53 - 40; B57 - 34; B66 - 55, 110, 135; B67 - 100, 183; B69 - 76; B70 - 151; B72 - 140; B76 - 40, 96, 103; B78 - 87; B79 - 95; B81 - 116, 188; B85 - 69, 70; B90 - 31, 41, 202; B92 - 159; B97 - 132; B99 - 164

**C** C02 - 231; C03 - 133, 212; C07 - 231; C08 - 38, 110; C09 - 179; C10 - 156, 221; C11 - 152, 196; C16 - 224; C18 - 56; C30 - 134, 167; C36 - 132, 137; C42 - 78, 144; C43 - 89, 221; C45 - 54, 98, 136, 152, 200; C47 - 39, 119, 233; C48 - 56, 98, 111, 163; C49 - 90, 126; C51 - 202; C53 - 104; C54 - 96, 181; C55 - 142; C66 - 31; C67 - 127, 213, 215; C69 - 153, 160; C82 - 25; C86 - 114; C88 - 99, 201; C89 - 50, 146; C90 - 46; C92 - 115, 129; C96 - 137

D00 - 73, 109; D02 - 81, 141; D03 - 29; D11 - 64; D12 - 29; D15 - 47, 160; D17 - 101, 155, 180, 215; D20 - 121, 164, 225; D24 - 35; D26 - 82, 84; D27 - 86, 177; D30 - 50, 109, 140, 153; D31 - 36, 57; D35 - 109, 200; D37 - 85, 121, 198; D43 - 49, 95, 108, 182; D44 - 151; D45 - 27, 27, 80; D47 - 148; D49 - 222; D50 - 121; D52 - 72, 150; D58 - 82, 163; D65 - 144; D77 - 75, 91, 130, 149; D78 - 41; D85 - 36, 80; D92 - 107, 217, 219; D95 - 117; D97 - 136

**E** E07 - 31, 114; E12 - 53, 81, 117, 152, 189; E13 - 61; E15 - 136, 170; E16 - 173; E19 - 115; E21 - 220, 231; E34 - 167; E38 - 35; E42 - 106; E43 - 161; E44 - 77; E47 - 163; E49 - 174; E52 - 146; E53 - 26, 107; E54 - 156; E60 - 154; E61 - 128; E63 - 25; E71 - 120; E81 - 102, 173, 231; E90 - 51; E91 - 23, 76, 106, 216; E92 - 120; E94 - 32, 119, 134, 166, 212, 223; E95 - 48, 182, 207; E97 - 65, 116, 133, 148, 149, 231; E99 - 115

## Sumar

Cuvântul editorului .....	5
Istoricul Olimpiadelor de șah .....	6
Să facem prezentările .....	10
Componența echipelor de la Olimpiadă .....	18
Runda 1-a .....	22
Runda a 2-a .....	42
Runda a 3-a .....	58
Runda a 4-a .....	74
Runda a 5-a .....	88
Runda a 6-a .....	100
Runda a 7-a .....	112
Ziua liberă .....	122
Runda a 8-a .....	126
Runda a 9-a .....	138
Runda a 10-a .....	154
Runda a 11-a .....	168
Runda a 12-a .....	186
Runda a 13-a .....	204
Clasamentele finale .....	226
Olimpiada în date statistice .....	228
Căpitanul, olimpicii și... ultimele lor impresii .....	234
Indexul partidelor pe deschideri .....	238