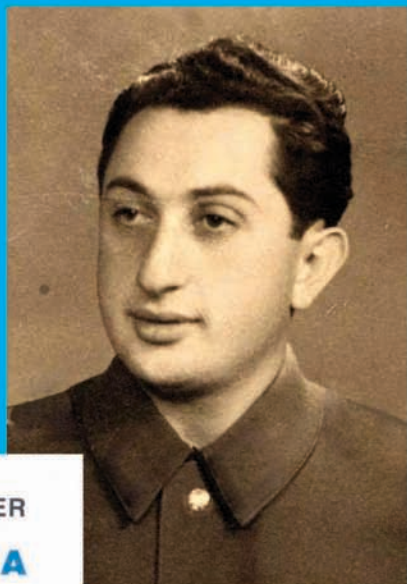


Emanuel Reicher

maestru
F.I.D.E.



EMANUEL REICHER
**FANTASTICA
ISTORIE
A JOCULUI
DE ŞAH**



editura TRITONIC • Bucuresti 1998



După
şase decenii
de activitate
şahistă

Cuprins

<i>Din partea autorului</i>	8
Trepte spre măiestria șahistă	
Treapta I	Începem cu... sfârșitul 10
Treapta a II-a	Pentru a ajunge la final, o partidă trebuie ... să înceapă! 18
Treapta a III-a	Paradoxurile timpului în jocul de șah 31
Treapta a IV-a	Cucerirea spațiului și șahul 40
Treapta a V-a	Există întotdeauna un adversar! 50
Treapta a VI-a	Adversarii sunt diferiți 60
Treapta a VII-a	Avantaje imediate și obiective îndepărtate 69
Treapta a VIII-a	Valoarea individuală a pieselor și forța lor colectivă 76
Treapta a IX-a	Lupta șahistă și modalitățile de gândire 84
Treapta a X-a	Unele elemente determinante ale planului de joc 90
Treapta a XI-a	Aprecierea valorilor dinamice a figurilor și pionilor 96
Treapta a XII-a	Ce se învață în jocul de șah 103
Treapta a XIII-a	Aspecte specifice ale acțiunii pieselor în diferitele secvențe ale partidei 113

Dintre sute de partide...

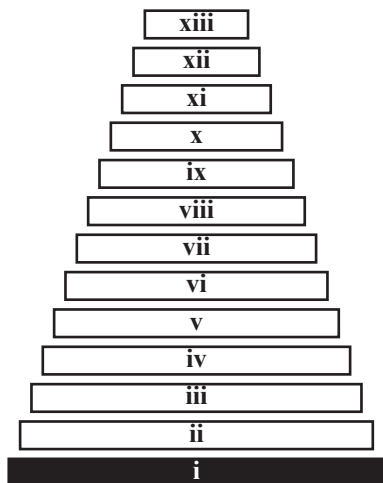
Em. Reicher – L. Țucă, București, 1946	127
Rosmarin – Em. Reicher, București, 1947	128
T. Flondor – Em. Reicher, București, 1948	129
S. Israilovici – Em. Reicher, București, 1948	129
Em. Reicher – L. Zetlin, București, 1948	130
Em. Reicher – T. Flondor, București, 1949	130
Em. Reicher – M. Rădulescu, București, 1949	132
Reicher Em. – M. Bălănel, București, 1950	133
Em. Reicher – T. Popa, București, 1950	134
Em. Reicher – W. Pietzsch, București, 1951	136
Em. Reicher – K. Makarczyk, București, 1951	137
Em. Reicher – Z. Milev, București, 1951	137
V. Urseanu – Em. Reicher, București, 1951	138
Em. Reicher – G. Stein, București, 1951	139
S. Israilovici – Em. Reicher, meci (1), 1951	139
Em. Reicher – S. Israilovici, meci (2), 1951	140
N. Minev – Em. Reicher, București, 1951	141
Em. Reicher – V. Ciocâltea, București, 1952	142
A. O’Kelly – Em. Reicher, București, 1953	145
Em. Reicher – V. Smíšlov, București, 1953	145
G. Stolz – Em. Reicher, București, 1953	146
Em. Reicher, studiu, 1953	147
Em. Reicher, studiu, 1953	147
H. Kandel – Em. Reicher, Iași, 1954	148
Em. Reicher – E. Macarie, Campionatul Capitalei, 1954	149
Em. Reicher – R. Alexandrescu, Campionatul național, 1955	150
Em. Reicher – N. Krogius, Ploiești, 1957	150
Em. Reicher – L. Portisch, Ploiești, 1957	151
T. Pettersson – Em. Reicher, corespondență, 1957–58	151
Em. Reicher – J.L. Ormond, corespondență, 1957–58	153
Em. Reicher – C. Radovici, Galați, 1961	154
P. Voiculescu – Em. Reicher, 1964	155
M. Boboțov – Em. Reicher, Sinaia, 1964	155
Em. Reicher – G. Forintos, Sinaia, 1964	155
Em. Reicher – C. Drozd, Turneul maeștrilor, 1966	156
Em. Reicher – D. Ghizdavu, 1968	157
Em. Reicher – P. Voiculescu, București, 1969	158

Em. Reicher – M. Skrovina, Wisla, 1970	159
Em. Reicher – J. Bednarski, Wisla, 1970	160
Em. Reicher – I. Szabo, București, 1970	161
A. Galeb – Em. Reicher, Siegen (ol.), 1970	162
J. Bisson – Em. Reicher, Siegen (ol.), 1970	162
A. Kolarov – Em. Reicher, Siegen (ol.), 1970	162
Em. Reicher – D. Minic, Siegen (ol.), 1970	162
J. Pribyl – Em. Reicher, Siegen (ol.), 1970	162
C. van Baarle – Em. Reicher, 1971	163
Em. Reicher – A. Buză, Cluj, 1971	164
M. Rădulescu – Em. Reicher, 1971	164
Em. Reicher – E. Ungureanu, 1972	165
Em. Reicher – J. Bednarski, Wijk aan Zee, 1973	166
Em. Reicher – A. Trois, Wijk aan Zee, 1978	166
Em. Reicher – Wexler, Belfort, 1979	168
Em. Reicher – J. Gazik, Le Havre, 1980	168
Em. Reicher – V. Vacev, București, 1981	169
Em. Reicher – I. Armaș, București, 1982	171
Em. Reicher – J. Dressen, Wijk aan Zee, 1983	172
Em. Reicher – E. Birmingham, 1984	173
Em. Reicher – A. Ardeleanu, 1984	174
D. Doncevici – Em. Reicher, Avoine, 1987	175
M. Hancaș – Em. Reicher, Eforie Nord, 1987	176
D. Roos – Em. Reicher, Val Thorens, 1988	177
Em. Reicher – Cs. Baboș, 1988	178
Em. Reicher – L. Vasilescu, C.N. pe echipe, 1989	178
Em. Reicher – R. Mircea, C.N., 1990	179
Em. Reicher – H. Passeier, Wildbad, 1993	180
Tanțău – Em. Reicher, Eforie, 1993	180
Em. Reicher – Szusza Polgar, Bagneux, 1988	181
Judith Polgar – Em. Reicher, Bagneux, 1988	181

<i>În loc de postfață</i>	182
---------------------------------	-----

Treapta I–a

Începem cu ... sfârșitul



Prima treaptă este destinată înțelegerii unor noțiuni importante pentru gândirea șahistă a începătorului, cu implicații profunde asupra evoluției sale viitoare.

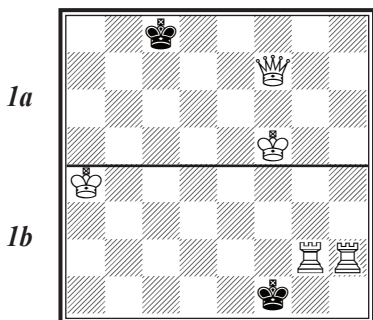
Metodologia de studiu pentru cei care iau pentru prima oară contact cu ideile prezentate, cât și pentru cei care, cunoscându-le, le revăd pentru o mai bună înțelegere, este astfel aleasă să determine încă de la început **un mod de gândire corect**, să creeze o fundamentare corespunzătoare însușirii celorlalte trepte.

Expunerea pozițiilor de mat elementare, “pure”, duce la vizualizarea cu ușurință a principalului scop al jocului de șah: matul, la formarea imaginii clare a unui “rege atacat și care nu se poate deplasa pe nici un alt câmp neatacat de o piesă adversă” și în același timp la sesizarea rolului activ pe care îl joacă regele în obținerea rezultatului final.

Un alt obiectiv al primei trepte îl constituie instalarea în modul de cercetare a unei poziții a mecanismului de alternare a mutărilor: odată mută albul, odată mută negrul, element de gândire ce trebuie să devină un reflex al jucătorului. La aceasta trebuie să se adauge fixarea noțiunii de “mutare forțată” sau, atunci când este cazul, momentele în care fiecare parte poate juca fie o mutare, fie o alta, luate în considerație separat, pe

rând. De la această bază vom porni apoi procesul de calculare a variantelor (la început simple și scurte, apoi din ce în ce mai lungi și complicate) fără de care șahul de performanță este de neconceput.

Noțiunile în legătură cu “realizarea unui avantaj material” trebuie să ducă la legarea pozițiilor de acest tip de cele cu maturi elementare, la înțelegerea importanței materialului capturat în decursul partidei pentru rezultatul final al acesteia, și, în ansamblu, la nașterea treptată a intuiției raportului de forțe dintre piese.



În partea superioară a diagramei, notată cu **a**, apare o poziție în care albul posedă rege (pe câmpul f5) și damă (pe câmpul f7) și negrul numai regele (pe câmpul c8). Plecând de la această situație, albul, jucând corect, realizează forțat o poziție de mat.

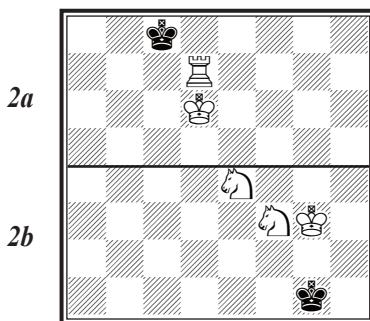
1. ♖e6. Acum negrul poate juca fie **1... ♜c8-d8**, la care albul răspunde cu **2. ♝d7#**, fie pentru a prelungi rezistența. **1... ♜b8.** Albul

mută **2. ♜d6.** Din nou negrul are la dispoziție două continuări: sau **2... ♜c8**, la care urmează **3. ♝c7#**, sau **2... ♜a8**, la care albul joacă **3. ♜c6** (nu **3. ♝c7?** pat!) și după **3... ♜b8** (forțat) **4. ♝b7#**.

Este evident că în poziția la, dacă negrul este la mutare, albul, utilizând aceeași metodă, realizează oricum matul. Remarcăm totodată bariera creată de acțiunea damei pe linia a 7-a, care împiedică trecerea regelui advers și îl menține la marginea câmpului de joc (bandă).

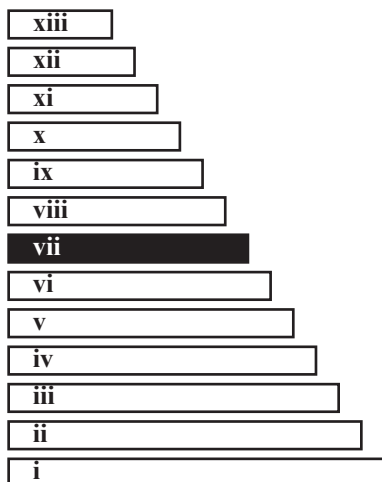
Partea inferioară a tablei, *diagrama 1b*, prezintă o poziție în care albul are rege și două turnuri împotriva unui rege.

Albul joacă **1. ♖a2** și negrul răspunde **1... ♜g1** (la **1... ♜e1** urmează **2. ♖a1#** sau **2. ♖h1#**) **2. ♖hb2** și negrul trebuie să cedeze, fiind mat la mutarea următoare. Tipul de mat, extrem de simplu desigur, trebuie cunoscut întrucât apare uneori și în mijlocul de partidă și este executat în finalul arătat, fără aportul regelui.



Treapta a VII-a

Avantaje imediate și obiective îndepărtate



O partidă de șah se termină prin mat! Un enunț teoretic valabil exact, dar care ne îndepărtează oarecum de realitățile partidelor de turneu. Și aceasta în special din cauza pozițiilor în care una din părți deținând un avantaj material considerat decisiv, adversarul cedează fără a mai continua o luptă inegală și... inutilă.

Starea de fapt enunțată influențează enorm caracterul jocului de performanță (amatorii se întâmplă să continue să joace până la mat) și aceasta pentru că jucătorii nu au în față numai obiectivul final – matul – ci și cucerirea treptată și acumularea unor avantaje, mai mici sau mai mari, de natură să determine până la urmă adversarul să se recunoască învins.

Evident, cele mai lesne de... contabilizat sunt avantajele materiale: pioni în plus, figuri, calitate (turn contra figură), damă contra turn și cal etc. Dar și aici pot interveni excepții datorate pozițiilor specifice fiecărei partide și concluziile nu pot fi considerate valabile decât în funcție de o analiză a continuărilor posibile.

Cu atât mai dificilă devine aprecierea superiorității de ordin strategic sau tactic obținută de una din părți, mai ales în cazurile – deosebit de frecvente – al existenței unor compensații – fie tot de aceeași natură, fie de ordin material.

Calea pe care o urmează în mod



